

ITINÉRAIRES AUTOUR DU CHÂTEAU DE CARDONA
L'ENSEMBLE ARCHITECTURAL DU CHÂTEAU DE CARDONA EST LE RÉSULTAT DU BESOIN DE CONTRÔLER L'ACCÈS AU SEL QUI AFFLEURAIT ICI SUR LA TERRE. UNE DOUBLE RÉALITÉ, SEL ET CHÂTEAU, QUI SE CONJUGUE À LA VILLE DE CARDONA, IDENTIFIÉE AVEC L'ACTUEL CENTRE HISTORIQUE DE LA VILLE. NOUS VOUS PROPOSONS CI-APRÈS LA VISITE DES PRINCIPAUX ÉLÉMENTS D'INTÉRÊT QUI INTÈGUMENT LE TRINÔME COMPOSÉ PAR LE CHÂTEAU, SA VILLE ET LES AFFLEUREMENTS SALINS.



© ARXIU HISTÓRIC DE CARDONA
Sceau portant la figure à cheval du vicomte Ramon Folc V (1241-1276), huitième vicomte de Cardona.



© ARXIU HISTÓRIC DE CARDONA
Portrait équestre de Pere Antoni d'Aragó (1611-1690), huitième duc de Cardona.



LE CHÂTEAU DE CARDONA

1

Le château et l'abbaye canoniale de Sant Vicenç de Cardona
L'ensemble architectural du château est composé de différents éléments, structurés en trois espaces, chacun ayant une chronologie différenciée. L'espace supérieur correspond, moitié par moitié, à l'ouest, avec le château médiéval et à l'est avec l'espace du cloître de Sant Vicenç. Une disposition de l'espace qui répond à la donation faite en 1040 par les seigneurs de Cardona en faveur de l'église de Sant Vicenç de la moitié de la montagne du château.

2

La couronne de bastions
Les espaces intermédiaire et inférieur consistent dans la couronne de bastions qui entoure toute la montagne du château avec un total de sept bastions avec leurs respectifs terre-pleins et esplanades. Leur disposition actuelle est le résultat final des travaux de fortification initiés dans les années 1690 et entièrement achevés cent ans plus tard, au moment de la Guerre Grande (1793-95) et des Guerres Napoléoniennes (1808-14). Parmi les sept bastions, seulement quatre ont une forme pentagonale, les autres étant disposés selon les conditions du terrain. Leurs murs frontaux peuvent atteindre 4 m d'épaisseur et tous ensemble représentent environ cent bouches à feu.

3

Le chemin couvert
Depuis l'esplanade supérieure des bastions, nous nous dirigerons vers le chemin couvert qui est le nom que reçoit l'ancien chemin mulétier qui unissait le château et la ville. Sa configuration répond à des travaux réalisés en 1737, 1794-95 et en particulier en 1826-28. Son tracé suit le versant méridional de la montagne, à travers des rampes à forte pente soutenues par des murs construits en talus, disposées en zigzag, empierrées et échelonnées. Sa désignation provient du fait que son tracé est défendu ou couvert par les batteries des bastions de Sant Sebastià, la Casemate, Sant Josep et Sant Llorenç, avec leurs respectifs corps de garde et de meurtrières pour les fusils.

4

La Casemate



© A. GALERA
La Casemate et les bastions du Cavalier, de Sant Carles et de Santa Maria.

Depuis le chemin couvert nous arriverons à la batterie couverte ou Casemate. Ce bunker existait déjà au XVIII^e siècle, bien que la construction actuelle ait été réalisée au cours des Guerres Napoléoniennes, entre 1811 et 1813. Il consiste dans un réduit couvert d'une voûte à l'épreuve des bombes, d'une capacité de cinq pièces de gros calibre avec leurs respectives meurtrières, deux dirigées vers les marais salants et les trois autres vers les hauteurs de la chapelle de la Pietat. À partir d'ici, en direction descendante, nous traverserons le premier portail du chemin couvert, à travers lequel nous franchirons l'anneau des bastions de l'espace inférieur pour

continuer la descente en direction du demi-bastion de Sant Sebastià.

5

Le bastion de Sant Josep
Après environ 100 m parcourus, nous trouverons le corps de garde le plus important du chemin, à côté duquel nous pourrions observer les encastremets de la seconde porte. La fonction de ce corps de garde était de défendre l'entrée méridionale depuis le fossé et le bastion de Sant Josep (également appelé du Tambor), situé quelques mètres plus bas à la hauteur de la troisième porte du



© ARXIU HISTÓRIC DE CARDONA
Le démantement des batteries des bastions dans les années 1890.

chemin. Après l'avoir franchie, et à environ de 30 m, nous trouverons la quatrième porte, bâtie avec un arc en plein cintre et couronnée d'un mur à meurtrières pour les fusils. Si vous faites bien attention, d'ici nous pouvons observer comment les créneaux des batteries de la Casemate et du semi-bastion de Sant Sebastià couvrent notre itinéraire. De là provient la désignation de chemin couvert dans sa terminologie défensive. En outre, observez comment quelques portes du chemin conservent encore de nos jours l'encastrement pour les ponts-levis avec les orifices sur le linteau supérieur pour les contrepoids respectifs.



© CENTRO GEOGRÁFICO DEL EJÉRCITO, CARTOTECA HISTÓRICA
Plan du château avec la couronne de bastions en 1733.

6

Le fossé
Encore plus bas, nous prendrons vers la droite pour monter quelques escaliers qui nous conduiront jusqu'au fossé sans tranchée creusé qui entoure la couronne des bastions par leur partie inférieure.



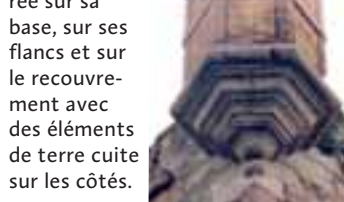
© A. GALERA
Les bastions depuis le glacis de la montagne.

Sa fonction était de maintenir éloigné l'ennemi et d'empêcher que celui-ci creuse des mines de poudre sous les murs. Au-delà de ce point, nous avons le glacis ou versant escarpé de la montagne du château.

7

Le bastion du Cavalier

À partir d'ici nous ferons le tour de la couronne des bastions par leur base. Le premier bastion que nous rencontrons est le bastion du Cavalier, également appelé de Sant Ambròs ou de Santa Magdalena, en mémoire d'une ancienne chapelle gothique qui se trouvait au pied de la montagne du château (détruite en 1820). Il faut souligner la verticalité des murs des respectifs flancs, sur lesquels se distingue la figure de la guérite qui abrite la sentinelle de garde. Il est de plan hexagonal, couronné d'une coupole, et il combine le travail de la pierre équerée sur sa base, sur ses flancs et sur le recouvrement avec des éléments de terre cuite sur les côtés.



© FOTOGRAFIA BOIXADERA
Une des guérites de garde.

8

Le bastion de Sant Carles
Le bastion suivant est celui de Sant Carles, également appelé de la Muralla, car ici était coupée l'ancienne muraille gothique qui depuis le château fermait la ville. Nous pouvons encore observer ses restes avec les vestiges d'une tour superposée au pan de la muraille, au premier plan, et un peu plus en bas la tour d'origine connue sous le nom de tour d'en Besora ou des Bruixes.

9

Le bastion de Santa Maria
Nous trouverons ensuite Le bastion de Santa Maria, également appelée bastion du Nord ou du Sant Crist, en raison de l'image qui se trouve sur l'un de ses flancs avec l'inscription «*Année 1693 Au mois de juin*».

© A. GALERA
Image du Sant Crist qui se trouve sur le flanc est du bastion de Santa Maria.

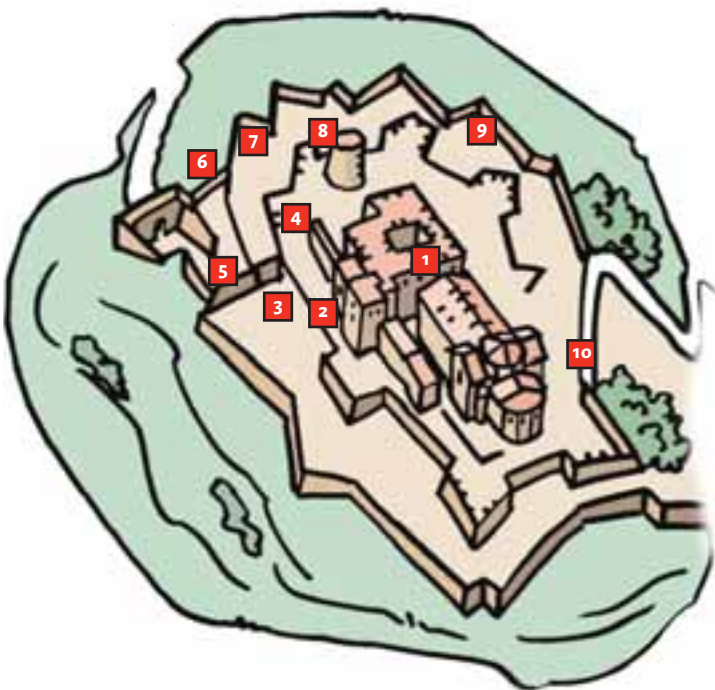
En outre, sur le flanc oriental se trouve une autre inscription qui dit : «*Bastion de Santa Maria qui sur l'ordre de l'Excellentissime Duc de Medina Sidonia, Vice-roi et Capitaine Général de cette Principauté. Gouverneur de cette ville et de ce château, le sergent-major Don Pedro Borraz, ingénieur militaire. Année MDCXCIII*».

10

Chemin roulé, porte de secours, Le Bonete et le bastion de Sant Vicenç
L'accès roulé à la forteresse était réalisé moyennant l'ancien chemin de secours qui a été fait à la fin du XVIII^e siècle, en tant qu'alternative

au chemin couvert. Sa fonction était de faciliter l'entrée des charriots qui transportaient l'artillerie, les vivres et d'autres premiers secours pouvant être nécessaires en cas de siège. Malheureusement, une partie de cet ancien chemin et des cinq portails qui gardaient son tracé ont été détruits suite à l'ouverture de l'actuelle route d'accès au château. À partir de là, nous suivrons la route pour nous diriger vers l'esplanade supérieure des bastions de Sant Pere (également appelé La Garita del Diable ou, simplement, du Diable, en raison du pont Nou ou du Diable, une construction achevée des XIV^e-XV^e siècles qui se trouvait à ses pieds sur la rivière Cardener). Un fois arrivés, nous prendrons un chemin sous le chevet du temple de Sant Vicenç et son bastion du Cementiri, d'où nous pourrions contempler de loin les vestiges du Bonete, un fort ou réduit avancé construit à la fin du

XVII^e siècle et du début du XVIII^e, dans l'objectif de couvrir le versant nord-est de la montagne, avec une pente douce et donc pouvant également être attaquée. Un peu plus au sud nous pourrions observer le bastion de Sant Vicenç, également appelé des Canonages (car il se trouve juste sous l'église de Sant Vicenç et la maison commune ou dortoirs des membres du Chapitre des chanoines) ou de la Coromina (en raison de sa domination visuelle sur ce noyau, situé près du méandre du Cardener, dont l'origine provient des anciens moulins que l'Almoïna conventuelle possédait ici après la donation des vicomtes de Cardona de 1083. Enfin, nous nous dirigerons vers le parking situé sur les esplanades des bastions du Cavalier et Sant Carles pour nous diriger avec un véhicule vers la ville et son centre historique, déclaré Bien Culturel d'Intérêt National.



LE CENTRE HISTORIQUE DE CARDONA

11

Le Centre Cardona Médiéval
Situé sur la place de la Fira, sous les voûtes d'Aïmines, juste devant la Mairie, ce centre facilite l'interprétation historique de la ville. Une exposition permanente avec des fac-similés des privilèges et



© A. GALERA
Le Centre de Cardona Médiéval.

d'autres documents comme la Charte de Peuplement de 986, et un audiovisuel sur la famille Rovira et leur maison du Mercat, vous explique la genèse et l'évolution de la ville du château de Cardona depuis ses origines jusqu'à la construction de son espace murillé. En outre, il offre un itinéraire guidé à travers les lieux présentant un plus grand intérêt, avec la visite des principaux éléments architecturaux et leur fonction au sein de l'urbanisme médiéval.

12

La place de la Fira

Zone extra-muros du noyau primitif de la ville qui accueillait les foires à caractère annuel qui, étant donné leurs caractéristiques, exigeaient davantage d'espace. La physionomie, cependant, de ce secteur a changé avec la construction du nouveau temple de Sant Miquel et l'agrandissement urbanistique de la ville. Entre 1350 et 1450 elle devient la place princi-



© FOTOGRAFIA BOIXADERA
La place de la Fira.

pale de la ville dans les nouveaux concepts de l'urbanisme du Bas Moyen-Âge. À ce moment-là devaient déjà être construits la plupart des maisons avec des portiques qui entouraient et délimitaient la place par le secteur ouest. Le meilleur exemple, cependant, de l'avènement de la place de la Fira comme épicerie moderne de la ville est l'édifice de la Mairie (l'ancienne maison des Santpedor (XIV^e siècle) achetée en 1629 pour en faire le nouveau siège du Conseil communal). Sa physionomie actuelle néo-renaissante répond aux réhabilitations réalisées en 1940-44, selon le projet de l'architecte Adolf Florensa. À proximité se trouve la façade Art Nouveau catalan du Casino Unió Cardonense (1916), construit selon un projet de l'architecte Domènec Sugrañes.

13

La place de Santa Eulàlia

À travers la rue homonyme de la Fira, autour de laquelle se regroupent de beaux exemples d'architecture civile d'époque gothique,



© A. GALERA
La salle de Soler.

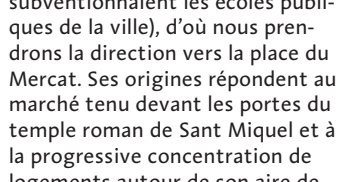
renaissante et baroque, nous nous dirigerons vers la place de Santa Eulàlia, autrefois appelée la place de Cardona. Ses origines résident dans le croisement des trois chemins principaux qui arrivaient jusqu'au pied du château à la recherche de la montée d'accès à la forteresse. La parcellisation et la construction des terrains situés de part et d'autre des trois chemins ont comporté au milieu du XI^e siècle la genèse urbanistique de la ville du château avec l'ultérieure

définition de cet espace en tant que place centrale du nouveau noyau urbain. Ainsi, les maisons de son environnement regroupaient les différents services publics comme l'hôpital des Pauvres (fondé en 1083), le bailliage ou résidence du bailli seigneurial, la boucherie du Crestó et le four inférieur sous la halle d'en Soler (XIII^e-XIV^e siècles), qui abrite maintenant le nouveau siège du musée-collection de sel Josep Arnau. Au fil des siècles, cette place a perdu de son importance en faveur d'autres espaces publics de la ville comme la place de la Fira; c'est alors qu'elle a pris le nom de place des Cols ou de Santa Eulàlia, en raison de la chapelle construite annexe à l'hôpital en 1347.

14

La place du Mercat

À travers l'ancien passage de l'Hospital nous accéderons à la rue des Germans Escasany (l'ancienne rue Major del Mercat, consacrée en 1924 à deux frères locaux partis faire les Amériques et revenus qui subventionnaient les écoles publiques de la ville), d'où nous prendrons la direction vers la place du Mercat. Ses origines répondent au marché tenu devant les portes du temple roman de Sant Miquel et à la progressive concentration de logements autour de son aire de cimetière. Entre les XII^e et XIII^e siècles, l'abbé et les chanoines de Sant Vicenç du château procédaient à la parcellisation de l'aire de droit d'asile qui entourait Sant Miquel sous l'impulsion des ouvriers et marchands qui voulaient s'établir dans la ville et son marché. Il faut



© FOTOGRAFIA BOIXADERA
Les salles du Marché.

souligner la structure à portique de l'île de maisons nord (une structure diachronique bâtie et réhabilitée entre les XII^e et XX^e siècles) et la maison des Rovira avec la cour centrale et le cloître (XVI^e siècle).

15

Le temple paroissial de Sant Miquel



© FOTOGRAFIA BOIXADERA
Chevet du temple paroissial de Sant Miquel avec le presbytérium et la nef centrale.

Situé sur le côté du midi du Marché, ses origines se trouvent dans un ancien roman placé sous le vocable de Saint Pierre et de Saint Michel dont il ne reste que l'ancien clocher. À partir de 1320 commence la construction de l'actuelle nef gothique et du presbytère, ces travaux se prolongeant pendant des décennies jusqu'à sa consécration en 1397. Le résultat des travaux est une belle et grande église gothique de 50 mètres de longueur sur 13,5 de large et 18,5 de hauteur, à nef unique, avec une abside polygonale à sept côtés et de la même largeur que la nef, avec dix chapelles latérales entre les contreforts. Au cours des siècles suivants, l'oeuvre originale a souffert de différentes réhabilitations, parmi lesquelles la construction de la crypte des Saints Màrtirs (en 1524), l'actuel recouvrement moyennant une voûte en pierre, oeuvre du XVI^e siècle, ou les agrandissements baroques réalisés dans la zone du cimetière paroissial à partir de l'ouverture de la façade du midi (XVII^e-XVIII^e siècles). Il faut souligner la statue de la Mare de Déu del Patrocini (XIV^e siècle) qui préside le presbytère, ainsi que les retables gothiques des chapelles latérales.

LA MONTAGNE DE SEL

16

Le Parc Culturel de la Montagne de Sel
La visite du vieil espace de *Mina Nieves* (1926-1991) et du parc culturel se trouvent dans les alentours de ses installations nous permet de connaître les affleurements salins de Cardona et le particulier patrimoine qui font de cet endroit un lieu unique au monde. Dix ans après l'arrêt de l'activité minière, la géologie, la minéralogie, la botanique et l'histoire trouvent ici un point de rencontre

18

La Montagne de Sel



© A. GALERA
La Montagne de Sel.

La Montagne de Sel, également dénommée de la Sal Roja, se trouve à l'extrémité occidentale de la saline et elle est la manifestation la plus spectaculaire de la dynamique géologique de cet espace. Le diapir de Cardona et le phénomène de croissance verticale du sel. Cette circonstance avait déjà été observée il y a 200 ans par le consul romain Marcus Porcius Cato.

19

L'activité préindustrielle de la saline

Les caractéristiques géologiques de la saline ont fait que l'homme ait mis à profit cette ressource minérale depuis le Néolithique avec des systèmes d'exploitation à ciel ouvert qui ont perduré au fil du temps, uniquement altérés par l'introduction de la poudre au XVIII^e siècle et par l'ouverture du Pou del Duc, la première mine souterraine en 1900.

20

La potasse et l'exploitation industrielle

Cette réalité a changé en 1912 avec la découverte de sels de



© ARXIU HISTÓRIC DE CARDONA
L'exploitation de la potasse a supposé l'industrialisation de la saline.

potasse et leur intérêt pour l'industrie chimique. En 1923, Unión Española de Explosivos S.A. achète les droits sur la saline et seulement deux ans plus tard, en 1925, elle met en marche un projet qui envisageait l'ouverture d'une nouvelle mine et d'autres équipements avec un investissement de 19,5 millions de pesetas.

21

Mina Nieves

En 1926 commencent les travaux des puits et en 1929 la nouvelle mine est déjà une réalité dans une activité qui perdure sur soixante et un ans jusqu'en septembre 1990. À ce moment-là, 37 874 843 tonnes de minéral avaient été extraites de la terre et l'exploitation avait atteint 1308,70 m de profondeur.

22

La Minilla

Il s'agit de l'unique galerie qui est encore ouverte au public. Ses origines remontent à la recherche réalisée dans les années 1920 pour trouver les



© ARXIU HISTÓRIC DE CARDONA
Intérieur de la Minilla.

sels de potasse. Ensuite, elle a été utilisée en tant que galerie de ventilation de la mine. Maintenant, une fois arrêtée l'exploitation, son itinéraire réhabilité et élargi par rapport à son tracé d'origine, nous permet de visiter l'intérieur du massif salin.



La croix qui indique l'endroit par lequel les troupes franco-espagnoles du lieutenant général comte de Muret ont ouvert une brèche lors du siège 1711.

ITINÉRAIRES AUTOUR DU CHÂTEAU DE CARDONA



de la fortification du fait d'être l'entrée à l'espace fortifié. De fait, ce point a été le seul des défenses du château où les troupes franco-espagnoles du comte de Muret ont réussi à ouvrir une brèche au cours du siège de 1711. Cet événement est rappelé par la croix faites avec des balles de canon située sur le flanc du bastion.

sens descendant (et la première en sens ascendant). Sa porte se trouve sur son flanc ou face interne, sous la protection d'une batterie élevée pour les fusils. Cette disposition latérale, dans un angle mort, obéit à la volonté d'éviter les possibles batteries ennemies situées sur les côtés qui entourent la montagne du château. Autrement dit, il s'agissait de l'un des points les plus faibles



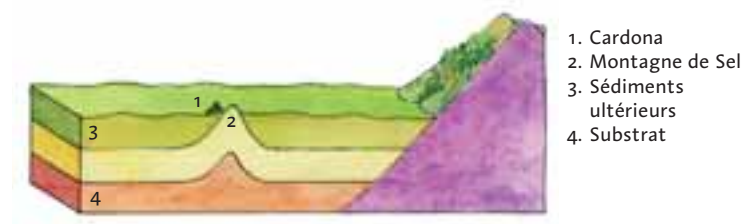
ITINÉRAIRES AUTOUR DU CHÂTEAU DE CARDONA

- 1** LE CHÂTEAU ET L'ABBAYE CANONIALE DE SANT VICENÇ DE CARDONA
 - Durée : 60 minutes
 - Difficulté : faible
- 2** LA COURONNE DE BASTIONS
 - Durée : 5 minutes
 - Difficulté : faible
- 3** LE CHEMIN COUVERT
 - Durée : 10 minutes
 - Difficulté : faible
- 4** LA CASEMATE
 - Durée : 5 minutes
 - Difficulté : faible
- 5** LE BASTION DE SAINT JOSEP
 - Durée : 5 minutes
 - Difficulté : faible
- 6** LE FOSSÉ
 - Durée : 10 minutes
 - Difficulté : faible
- 7** LE BASTION DU CAVALLER
 - Durée : 5 minutes
 - Difficulté : faible
- 8** LE BASTION DE SAINT CARLES
 - Durée : 5 minutes
 - Difficulté : faible
- 9** LE BASTIONS DE SANTA MARIA
 - Durée : 5 minutes
 - Difficulté : faible
- 10** CHEMIN ROULÉ, PORTE DE SECOURS, LE BONETE ET LE BASTION DE SANT VICENÇ
 - Durée : 15 minutes
 - Difficulté : moyenne
- 11** LE CENTRE CARDONA MÉDIÉVAL
 - Durée : 45 minutes
 - Difficulté : faible
- 12** LA PLACE DE LA FIRA
 - Durée : 10 minutes
 - Difficulté : faible
- 13** LA PLACE DE SANTA EULÀLIA
 - Durée : 10 minutes
 - Difficulté : faible
- 14** LA PLACE DU MERCAT
 - Durée : 10 minutes
 - Difficulté : faible
- 15** LE TEMPLE PAROISSIAL DE SANT MIQUEL
 - Durée : 30 minutes
 - Difficulté : faible
- 16** LE PARC CULTUREL DE LA MONTAGNE DE SEL / LA SALINE
- 17** L'ACTIVITÉ PRÉINDUSTRIELLE DE LA SALINE/ MINA NIEVES / LA POTASSE ET L'EXPLOITATION INDUSTRIELLE
 - Durée : 60 minutes
 - Difficulté : faible
- 18** LA MONTAGNE DE SEL / LA MINILLA
 - Durée : 45 minutes
 - Difficulté : faible
- 21** ITINÉRAIRE ALTERNATIF
- 22** LE BASTION DE SANT LLORENÇ

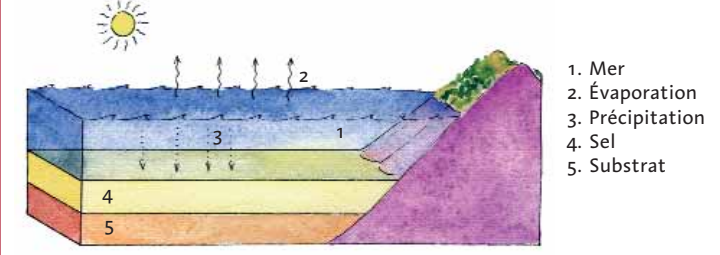
Pour tous ceux qui souhaitent achever complètement la visite de l'ensemble fortifié, nous leur recommandons d'arriver au dernier bastion du chemin couvert, appelé de Sant Llorenç, ou dit du Rei ou de la Reina Isabel II, ou simplement l'Avançada. Nous trouverons ici la cinquième et dernière porte de l'espace en

d'autres sédiments reçoivent le nom de diapiers. Les strates, horizontales à l'origine, se sont intensément froissées pendant leur ascension, jusqu'à former des plis presque verticaux. La quantité de sel accumulée dans le diapir est telle, qu'il y en a un d'épaisseur d'environ 1500 mètres sous Cardona.

LE DIAPIR
Ensuite, sur les couches salines se sont déposées de grandes quantités d'autres sédiments. Cependant, les strates de sel, soumises aux pressions exercées pendant la formation des Pyrénées, et grâce à leur plasticité, ont finalement affleuré. Ces matériaux plastiques qui coulent sur la surface depuis la partie inférieure



LA MONTAGNE DE SEL
Les dépôts salins de la Montagne de Sel ont été créés dans un bras de mer qui, il y a 40 millions d'années, s'ouvrait vers l'actuelle Atlantique et le nord-est péninsulaire. Le rapprochement des plaques tectoniques Ibérique et Eurasiatique a refermé cette mer et a facilité l'évaporation de l'eau et donc la précipitation des substances dissoutes qui s'est produite dans l'ordre inverse de sa solubilité : d'abord le gypse – le moins soluble – et ensuite l'halite, la sylvine et la carnallite. La grande quantité de sel déposée s'explique par les variations cycliques du niveau de l'océan, vu que quand la mer intérieure recouvrait la communication avec l'Atlantique, elle incorporait de grandes masses d'eau et de nouveaux apports de sel.



LES MINÉRAUX DU SEL
L'halite ou sel gemme (NaCl)
Cristaux cubiques. Exfoliation cubique parfaite. Croûtes, stalactites. Soluble dans l'eau. Goût salé. Éclat gras en s'humidifiant. Applications actuelles : sel de cuisine, déglaceage de routes, fabrication de savons, Eau de Javel, chlore, plastique PVC, acide chlorhydrique, etc.



La sylvine (KCl)
Cristaux cubiques. Exfoliation cubique parfaite. Massive. Très soluble dans l'eau. Goût salé-piquant. Hygroscopique. Fragile. Applications actuelles : fabrication d'appâts, explosifs, etc.



La carnallite (KMgCl₃)
Masses granuleuses. Sans exfoliation. Très hygroscopique et déliquescente. Elle craque en se dissolvant dans de l'eau. Goût salé et très amer. Fragile. Éclat vitreux, gras. Applications actuelles : fabrication d'appâts.



ANIMAUX DOMESTIQUES
Si vous avez un chien, vous devez le contrôler et le porter en laisse, vu qu'il peut déranger les autres personnes. Les chiens sont interdits dans le château.



FEU
Ne lancez pas de cigarettes ni d'allumettes mal éteintes. Pendant le parcours, vous trouverez des zones riches en végétation qu'il faut préserver de tout risque d'incendie, en particulier en été et en époques de sécheresse.



AUTRES SERVICES DE L'ESPACE Parking
Zone de stationnement destinée aux véhicules particuliers et aux autobus.



MONUMENTS
Ne longez pas les murs car la pierre est sableuse et en très mauvais état à certains endroits. Ceci peut être dangereux. Si vous êtes accompagnés d'enfants, les mesures de prudence doivent être redoublées. Il existe des zones auxquelles vous pourrez accéder bien qu'elles ne soient pas toujours bien protégées. N'écrivez ni laissez de graffitis sur les murs. Il existe d'autres manières de laisser une trace de votre séjour dans l'espace architectural.



DÉCHETS
Ne jetez pas les cannettes, les bouteilles, les papiers ni tout autre type de déchet. Ils peuvent blesser d'autres personnes et des animaux en plus de polluer l'environnement et de défigurer le



CHÂTEAU ET ABBAYE CANONIALE DE SANT VICENÇ DE CARDONA
Visites sur rendez-vous
Les visites commentées par des guides spécialisés sont offertes à des groupes et à des groupes scolaires.

Horaires
Du mardi au dimanche :
Du 1^{er} octobre au 31 mai :
de 10h00 à 13h30 et de 15h00 à 17h30.
Du 1^{er} juin au 30 septembre :
de 10h00 à 13h30 et de 16h00 à 18h30.
Les guichets et l'entrée ferment 30 minutes avant la limite horaire.

La visite n'est pas possible
• Tous les lundis non fériés.
• Le 1^{er} et 6 janvier, les 25 et 26 décembre.

Jours d'entrée gratuite
• Tous les mardis
• 23 avril (Saint Georges)
• 18 mai (Jour International des Musées)
• 11 septembre (Fête Nationale de Catalogne)
• Journées Européennes du Patrimoine

CENTRE CARDONA MÉDIÉVAL
Plaça de la Fira, s/n
08261 Cardona
Téléphone d'information : 938 692 475
Téléphone de réservations : 902 400 475
www.salcardona.com

Horaires
Du mardi au vendredi sur réservation;
samedis de 11h00 à 14h00 et de 16h00 à 19h00;
dimanches de 11h00 à 15h00; consulter pour les jours fériés.

PARC CULTUREL DE LA MONTAGNE DE SEL
Carretera de la Mina, s/n
08261 Cardona
Téléphone d'information : 938 692 475
Téléphone de réservations : 902 400 475
www.salcardona.com

Horaires
Du mardi au vendredi, de 10h00 à 13h30;
week-ends et jours fériés, de 10h00 à 16h30.

Musée d'histoire de Catalogne
Plaça de Pau Vila, 3
08003 Barcelone
Téléphone : 932 254 700
www.mhcat.cat

Texte | contenus : Andreu Galera. Conception : eggeassociats. Photographies : Ajuntament de Cardona, Andreu Galera, Arxives Històriques de Cardona, Foto ART-Cardona, Fotografia Boixadera et MHC. Info nature : Gonçal Luna / Agnès Perelló (AP), Carte : Hugo Prades. Coordination : Anna Cisneros.